

Análise Situacional de Saúde - ASIS



Secretaria de Estado da Saúde
Governo de Goiás

Análise Situacional de Saúde - ASIS

ASIS - Definição

É a identificação, descrição, priorização e explicação dos Problemas de Saúde da população.



Objetivos

- A - Identificar necessidades sociais de saúde;**
- B - Determinar prioridades de Ação.**

ASIS - Composição

Estrutura do Sistema de Saúde:

- a. Capacidade instalada existente pública e privada.
- b. Oferta e cobertura de ações e serviços de saúde.

Condições Socio sanitárias:

- a. Indicadores de nascimento, mortalidade, morbidade, dados socioeconômicos e demográficos
- b. Situação de saúde de grupos populacionais de maior vulnerabilidade.
- c. Determinantes sociais da saúde.
- d. Índice de Desempenho do SUS (IDSUS).

Rede de Atenção à Saúde:

- a. Indicadores ou marcadores que permitam evidenciar a atenção básica como ordenadora da rede de atenção à saúde.
- b. Indicadores afetos à implementação das redes prioritárias para o sistema.

Recursos Financeiros:

Recursos de investimentos e custeio para o financiamento do sistema.

Fluxos de Acesso:

Residência X Ocorrência de eventos.

Ciência, tecnologia, produção e inovação em saúde:

Instituições e suas capacidades e especialidades técnicas, públicas e privadas, de pesquisa, produção e inovação em saúde.

Gestão:

- a. Indicadores relativos aos processos de regionalização, planejamento, regulação, participação e controle social.
- b. Planos de Saúde e Relatórios de gestão.

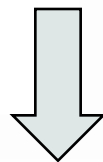
Modelo de Determinação Social da Saúde



ASIS - Identificação

Caracterização do Perfil Epidemiológico

Indicadores de Morbidade
Indicadores de Mortalidade



SISTEMAS DE INFORMAÇÃO

ASIS - Descrição

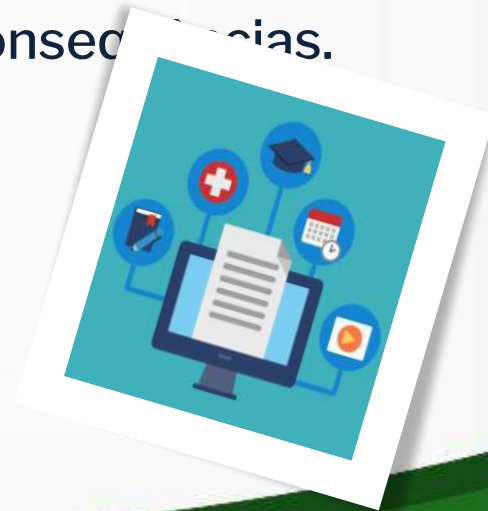
Descrição da Situação de Saúde

- a) O quê? (descrição da situação)
- b) Quando? (Atual ou Potencial)
- c) Onde? (territorialização)
- d) Quem? (que indivíduos ou grupos sociais)

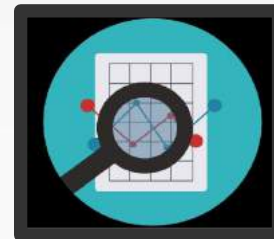


Sistematização das Informações

Organizar de modo ordenado as informações utilizadas para explicação do problema identificando suas causas (determinantes e condicionantes) e consequências.



ASIS - Síntese



- ✓ **ASIS** demanda que este seja um processo contínuo, de aperfeiçoamento progressivo do conhecimento acerca das tendências, para a construção de cenários possíveis das ações a serem desencadeadas no presente.
- ✓ A **ASIS** não pode ser, portanto, um diagnóstico esporádico, pontual.
- ✓ A **ASIS** requer o desenvolvimento e manutenção de Sistemas de Informação ao nível local.

Instrumento de Coleta de Dados - SPRI

SPRI - Apresentação

- ✓ Criado pela Secretaria de Estado da Saúde de Goiás (SES-GO), com a colaboração e validação do Ministério da Saúde e do COSEMS;
- ✓ Conjunto de questionários eletrônicos para a obtenção regular de dados sobre situação de saúde do estado de Goiás, de forma abrangente e confiável, visando embasar os diversos gerenciamentos em suas ações de saúde.

SPRI – Blocos dos Questionários

- ✓ Informações Gerais;
- ✓ Condições Sociossanitárias;
- ✓ Redes de Atenção;
- ✓ Estrutura do serviço de saúde;
- ✓ Regulação;
- ✓ Atenção a Saúde Mental, Doenças raras;
- ✓ Tecnologia da informação em Saúde;
- ✓ Orçamento Público;
- ✓ Gestão e Instrumentos de Planejamento;
- ✓ Vigilância em Saúde.



SPRI - Objetivo

- ✓ Tem papel fundamental no planejamento ascendente, pois torna possível a consolidação e padronização das informações para a análise situacional em saúde - ASIS dos Municípios, regiões, macrorregiões e estado.



SPRI - Etapas

- ✓ Etapa de qualificações e cadastros regionais e posteriormente municipais;
- ✓ Preenchimento do instrumento SPRI por parte dos municípios;
- ✓ Constituição do banco de dados;
- ✓ Consolidação regiões e macrorregião;
- ✓ Construção do Painel do PRI;
- ✓ Construção da ASIS.



SPRI - Metodologia

- ✓ Para preenchimento e acesso ao instrumento, os responsáveis necessitarão utilizar um login e senha liberados pela equipe da SES/ GO, conforme perfil de acesso adequado junto ao SPRI.
- ✓ Perfis: estadual, regional e municipal.



SPRI - Metodologia

- ✓ Os dados de preenchimento poderão ser de fontes oficiais de informação (o mais atualizados possível), mas, em sua maioria, deverão ser dos bancos de dados dos próprios municípios.
- ✓ Preenchimento obrigatório de todas as informações que contiverem asteriscos em vermelho.
- ✓ Quando não se conhecer a informação solicitada ou não se aplicar ao item correspondente, entrar em contato com os responsáveis indicados na SES-GO para tentar sanar a dúvida. Somente no caso de os responsáveis na SES não conseguirem responder, é que se deve deixar o campo em branco.

SPRI - Conclusão

Todos os esforços de reestruturação do sistema só serão completos e efetivos com o envolvimento dos gestores, dos profissionais de Saúde e dos trabalhadores do SUS na utilização e aprimoramento contínuo do SPRI.



Gerência de Planejamento Institucional

@goias.gov.br

3201-3422



SES
Secretaria de
Estado da
Saúde



GOVERNO DO ESTADO